



La Commune
de St Julien Chapeuil

Sommaire

Page 2 :

- Vie communale

Page 3 :

- Travaux
- Vie économique

Page 4 :

- Vie culturelle

Page 5 :

- Le Jardin de l'Holme

Page 6 :

- Vie communale

Page 7 :

- Education
- Santé
- A l'écoute des associations

Page 6 :

- A l'écoute des associations

Page 9 :

- Communauté de Communes
- Un peu d'Histoire
- Dans mon Patois Occitan

Page 10 :

- Vie communale
- Informations de la mairie
- État civil

Crédits photos : Mairie / Archives

Rédaction et photos :

Commission communication
Impression
sur papier 100 % recyclé
IMPRIMERIE JEANNE-D'ARC

151944

Le mot du maire

2015 a été une année d'épreuves.

Par deux fois la France a porté le deuil d'innocentes victimes.

Par deux fois, la République a été touchée.

Ce 13 novembre ce sont des attentats d'une violence inouïe qui ont touché le pays entier. Nul ne peut rester indifférent face à de tels actes de barbarie.

Ensemble, nous avons manifesté notre solidarité aux victimes ainsi qu'à leurs proches, lors des minutes de silence devant la mairie, dans les écoles et les associations.

Soyons unis devant les agresseurs.

Demeurons solidaires envers chacun.

Seule une démocratie forte et juste peut être une réponse efficace face à l'obscurantisme, restons en convaincus.



Les élèves de 3e et 4e du Collège Jules-Romains ont souhaité rendre hommage aux victimes des attentats du 13 novembre à Paris et témoigner de leur union, face au terrorisme. Habillés en Bleu-Blanc-Rouge, ils ont représenté dans la cour de l'établissement, la Tour Eiffel symbolisant la Paix.

Schéma Départemental de Coopération intercommunale

Au mois d'octobre le Préfet de la Haute-Loire a notifié aux communes et aux communautés de communes son projet de Schéma Départemental de Coopération Intercommunale (SDCI), que vous avez pu découvrir dans la presse écrite.

Notre commune est concernée en sa qualité de membre de la communauté de communes du Meygal. Celle-ci devrait être éclatée selon le scénario suivant : Les communes de St Julien Chapeuil, Lantriac, Montusclat et Queyrières seraient rattachées à la communauté de communes du Pays du Mézenc et de la Loire Sauvage et les communes du Pertuis, St Hostien et St Pierre Eynac à la communauté d'agglomération du Puy.

Le 30 novembre 2015, le conseil municipal a rejeté, à l'unanimité, le projet de ce schéma, et à l'unanimité également, s'est prononcé contre l'éclatement de la communauté de communes du Meygal.

Après ce vote, un large débat s'en est suivi, sur la pertinence de s'orienter soit vers le Mézenc soit vers l'agglomération du Puy.

La Commission Départementale de Coopération Intercommunale proposera une modification de la carte en apportant des amendements.

A l'issue de ces consultations, qui vont durer jusqu'au 31 mars 2016, le projet de schéma, modifié le cas échéant par les amendements, deviendra le schéma départemental par arrêté préfectoral.

Malgré toutes ces difficultés et ces bouleversements, avec l'équipe municipale nous maintiendrons le cap d'une gestion équilibrée avec une dynamique de projets.

Je conclurai ce mot en vous souhaitant à toutes et à tous une très bonne année et en vous présentant mes meilleurs vœux de santé et de réussite pour 2016.

Je vous donne rendez-vous pour les vœux le vendredi 22 janvier à 19h00 à l'Espace Associatif et Culturel pour partager un moment de convivialité.

André FERRET

LE JARDIN DE L'HOLME

Un espace propice à l'éveil et à la découverte

(Voir page 5)



"Les enfants n'ont point d'affaires plus importantes que leurs jeux",
écrivait Montaigne.





RESTAURATION DE NOTRE PATRIMOINE LOCAL

Les villages

Comme nous l'avions annoncé au mois de juin, les travaux de réfection des toitures en lauzes et des charpentes vont commencer sur :

- le four de Bacelles
- l'assemblée de Chanalès
- le four du Betz
- le four de la Chapuze

L'entreprise VIAL est en charge des travaux. Le coût de l'opération, budgété sur 2015/2016, est de 46,117 € TTC. Pour information, nous avons bénéficié d'une subvention de 12 000€ sur la



réserve parlementaire du sénateur Gérard Roche. Nous bénéficierons également de la subvention du service « Conservation et Patrimoine » du Conseil Départemental pour la protection et la sauvegarde des toitures typiques à hauteur de 5 600 €.

La fin des travaux est prévue pour le 30 avril 2016.



La Cure

Des travaux sont en phase de réalisation à la Cure.

- Travaux de toiture car fuites d'eau importantes.
- Dépose des cheminées car risque d'effondrement.
- Réparation de la charpente et pose de lauzes

L'entreprise CHAPUIS est en charge des travaux. Le devis est de 15.295 €.



L'église

Des travaux de protection ont été réalisés sur 2 vitraux cassés par l'entreprise CHAPUIS : mise en place et fixation de panneaux plexiglas pour un coût de 2 185 €.

La réfection des vitraux interviendra par la suite.



Une mission de diagnostic

Fin juillet 2015, nous avons reçu Mr. Laurent Barrenechea, conservateur régional des Monuments Historiques, Mr. Dominique Brunon, architecte des Bâtiments de France de la Haute-Loire et son adjointe Mme Laurence Brangier.

Nous sommes invités à réaliser une étude de diagnostic qui insistera sur les points suivants :

- bilan sanitaire du clos et du couvert de l'édifice (étanchéité de l'escalier et de la crypte ouest)
- diagnostic structurel général
- diagnostic des réseaux électriques
- proposition de mise en sécurité des accès extérieurs (escaliers)
- proposition de démontage de la chaudière et aménagement de l'espace libéré
- proposition de traitement des vitraux

Nous avons élaboré le cahier des charges en utilisant l'étude préalable de 2011. Celui-ci est en cours de validation auprès de la DRAC Auvergne. Par appel d'offre, nous consulterons des architectes des monuments historiques et cette étude fera l'objet d'un financement de la part du Ministère de la Culture – Direction Régionale des Affaires Culturelles d'Auvergne – sur le programme 2016.

ECLAIRAGE PUBLIC : RENOVATION ET INSTALLATION D'HORLOGES ASTRONOMIQUES

La commune de St Julien a décidé de poursuivre les investissements engagés lors du précédent mandat sur le réseau d'éclairage public, dans le double but de préserver la biodiversité nocturne et de réaliser des économies d'énergie. D'ores et déjà, de substantielles économies sont réalisées consécutivement à la diminution des puissances installées (lampes au mercure de 150 W remplacées par des lampes au sodium de 70 W) et aux extinctions nocturnes sur une partie du bourg et certains villages sur la plage minuit - cinq heures. En effet, la facture annuelle est restée constante autour de 20 000 € malgré une hausse du KW facturé de plus de 50% sur 5 ans. Soit 10 000 € d'économie.

Les travaux commandés pour tout début 2016 et réalisés sous maîtrise d'œuvre du syndicat départemental d'électrification vont consister à rénover et à équiper les armoires électriques restantes de façon à pouvoir procéder aux extinctions nocturnes sur tout le territoire communal. Seuls quelques lampadaires isolés, branchés directement sur le réseau moyenne tension, resteront encore allumés toute la nuit. La dépense d'investissement à la charge de la commune se monte à 5 405€ HT soit 33% seulement du coût total, le solde étant pris en charge par le syndicat d'électrification et le programme Leader (Fonds européens).

Ainsi en ce début d'année 2016, huit armoires de commandes vont être refaites. Chacune sera dotée d'une horloge astronomique afin de poursuivre l'extinction de minuit à cinq heures du matin.

Les villages et quartiers concernés sont :

- La Faye
- Les Couderts
- L'Holme
- Avenue Jules Romains
- Route de Valence
- Rue Chaussade
- Route du Puy-en-Velay
- Zone artisanale.

Les nuits de vendredi à samedi et de samedi à dimanche, l'éclairage s'éteindra de 2 heures à 6 heures du matin afin de maintenir le déplacement à pied entre le bourg et l'espace associatif et culturel.

Dans le cadre des travaux de raccordement du village de Sumène à l'assainissement collectif, nous en avons profité pour enfouir les réseaux aériens et remplacer l'ancien parc de lampadaires devenus obsolètes par des équipements plus économes et conformes à nos engagements. Nous réaliserons des travaux similaires lors du renforcement et de l'enfouissement du réseau moyenne tension EDF prévus sur Auteyrac.

Les peurs initiales faisant craindre une augmentation de la délinquance nocturne s'avèrent infondées, le sentiment de remise en cause d'un élément de progrès s'estompe, la nécessité de faire des économies et de limiter notre empreinte environnementale s'imposent à tous, autant d'arguments qui nous confortent dans notre choix et nous encouragent à aller de l'avant.

Dominique CHALENDARD et Eric COSTE

ESPACES VERTS : DIMINUER ENCORE PLUS L'UTILISATION DES PRODUITS PHYTOSANITAIRES

En 2015, la commune de Saint-Julien-Chapteuil s'est engagée au niveau 2 de la charte d'entretien des espaces verts. Bien que des efforts aient déjà été réalisés, la commune souhaite aller plus loin en diminuant toujours plus l'utilisation des produits phytosanitaires dans le désherbage des espaces publics.

En outre, la chimie n'est plus la solution à primer pour l'entretien des extérieurs contrairement à des solutions plus respectueuses de l'environnement et de la santé. En septembre 3 employés communaux et 3 élus municipaux ont été amenés à découvrir de nouveaux matériels utilisés pour un désherbage plus naturel (désherbage mécanique, thermiques, balayeuses ...) lors d'une exposition à Brioude.



C'est en effet la volonté de notre commune de s'impliquer pour une meilleure qualité des sols, de l'eau et de l'air. Petit à petit, projet après projet, elle prend en compte les enjeux environnementaux. Une utilisation raisonnée des produits phytosanitaires est un choix essentiel pour une meilleure qualité de vie.

En effet, afin de limiter les effets néfastes causés par les produits phytosanitaires, ceux-ci devront être fortement restreints, voire entièrement stoppés pour les zones les plus à risque. C'est le cas de tout espace à moins de 5 mètres d'un point d'eau (Sumène, Ruisseau...) ou encore de tout espace dont le manque de perméabilité et la topographie excessive entraîneraient le ruissellement des produits chimiques dans nos cours d'eau. Les bonnes pratiques culturales sur le terrain de sport ont évité tout traitement depuis 4 ans ; cependant une application d'un désherbant sélectif pourra être faite prochainement pour contenir la multiplication d'indésirables.

Certaines parcelles de terrain pourront être végétalisées avec des plantes vivaces ou des plantes couvre sol afin de réduire les surfaces à désherber : c'est le cas du jardin de l'Holme, du cimetière, ou encore de l'avenue Jules Romains.

Avec ce projet, la commune de Saint-Julien-Chapteuil prend à cœur le respect de la santé de chaque citoyen mais aussi le respect de notre environnement en s'efforçant d'avancer toujours plus dans ce domaine..

TRAVAUX / AMÉNAGEMENT DU TERRITOIRE

COMMISSION AMÉNAGEMENT DU TERRITOIRE, DÉVELOPPEMENT ÉCONOMIQUE

● Aménagement du nouveau cimetière :

Le dit 'nouveau cimetière' est aménagé sur la partie basse et sur le haut où est installé le columbarium. Depuis fin octobre deux nouvelles allées sont aménagées au-dessus de celle du fond. Près de mille sept cents mètres cubes de terrassement ont été évacués pour disposer de deux plate-formes de dix mètres de large sur soixante-quinze mètres de long. Cent cinquante mètres de drains* d'une profondeur de deux mètres ont été créés pour assurer l'évacuation des eaux souterraines et surtout limiter les infiltrations dans les caveaux. Un mur de soutènement en béton armé de soixante mètres de long sur deux mètres de haut a été construit pour maintenir les terres et appuyer les têtes des caveaux. Deux voies de circulation de cinq mètres de large ont été aménagées sur sept cents mètres carrés.

Conformément au code des marchés publics, un document de consultation des entreprises a été élaboré exclusivement par les services de la mairie réalisant une économie de 10 % des travaux. L'entreprise Meygal Construction de St Julien a été retenue par rapport à trois critères (prix, technicité et délai) pour un montant TTC de 62 585 €.

* La réalisation de drain n'évitera pas les infiltrations dans les caveaux mais les limitera. En effet, malgré ces aménagements, il risque de subsister des micro-infiltrations tant souterraines que superficielles, d'autant que nous avons un sol argileux qui ne favorise pas l'évacuation des eaux.



● Aménagement de la voie d'accès des Couderts :

Alors que, vendredi 23 octobre matin, une terrible collision entre un car et un poids lourd a fait 43 morts à Puisseguin, près de Libourne (Gironde), le conseil départemental de la Haute-Loire s'appretait à terminer un important chantier routier dans le Meygal. Avec un seul mot d'ordre : SECURITE.

Les travaux entrepris sur la RD15 qui file vers Valence s'étiraient sur 2 km, de la sortie de Saint-Julien jusqu'au village des Couderts. Ils auront duré un peu plus de quatre mois et demi. Leur coût s'élève à 700 000 euros.

Cet itinéraire était une des priorités du département. Le but recherché était de maintenir le patrimoine et surtout de sécuriser. Les travaux passaient par l'aménagement et le requalibrage de la route qui est passée de 5,5 mètres de large à 6 mètres avec des accotements de 1,5 mètre. Le tracé a été rectifié pour dégager un maximum de visibilité.

Cet aménagement s'inscrit dans la suite logique de celui qui permet de relier la RN88 au Meygal tout en évitant Brives-Charensac et Saint-Germain-Laprade. À partir de Saint-Julien, 2 500 véhicules empruntent quotidiennement la RD15.

Pour des raisons de sécurité, l'accès au village des Couderts a été déplacé. L'aménagement de cet accès a été pris en charge à 90 % par la commune. En collaboration étroite et constructive avec les habitants des Couderts, le tracé a pu voir le jour ces dernières semaines. D'une largeur de 4,50 mètres, son profil en long est moins pentu que le précédent et évitera bien des soucis lors des épisodes neigeux. Le coût des travaux s'élève à 20 000 €. D'ici quelques mois une grande plate-forme sera aménagée et pourra accueillir les usagers en transit sur la RD 15 face au beau site de Chapeuil sur sa face EST. En parallèle des travaux de la RD15 et à la demande de la commune, le département a rétabli les accès aux chemins ruraux qui se sont perdus avec le temps et surtout à cause de la mécanisation. Dans un proche avenir, la collectivité s'efforcera de rétablir ce patrimoine afin qu'il redevienne voie de communication piétonne et d'échange.



● Assainissement, enfouissement des réseaux secs à Sumène :

Depuis la mise en service de la station d'épuration, la mairie a sollicité le syndicat des eaux du Velay pour que l'assainissement du village se réalise. Fin 2014, celui-ci nous a informés qu'il dégagait un budget pour entreprendre cette réalisation. Dans un intérêt économique, la commune se devait d'anticiper la réfection des réseaux secs. Elle a sollicité le syndicat d'électrification pour enfouir les réseaux basse tension et éclairage public. En parallèle elle a entrepris une démarche avec les réseaux de téléphonie et mené une étude pour le réseau d'eaux pluviales. Ce travail de l'ombre et de négociation a permis de coordonner l'ensemble des acteurs pour que les travaux débutent avant l'été. La commune de St Pierre Eynac était partie prenante pour une partie des travaux puisque la partie basse de village appartient à la commune voisine.

Les travaux de terrassement devraient être achevés prochainement. Les tranchées sur la route départementale vont être traitées en enrobé. Les voies communales seront goudronnées afin que les tranchées se tassent correctement.

Les coûts de l'enfouissement des réseaux secs dépassent les 120 000€ déduction des aides faites.

Dans le courant de l'année 2016 l'ensemble des voies communales entre la RD 26 et 15 sera totalement enrobé. Un cheminement doux avec trottoir sera réalisé en 2016 entre Sumène « voie de Costette » et l'entrée du bourg.

Depuis 1988 la commune a délégué la gestion des eaux potables et l'assainissement à une maîtrise d'ouvrage déléguée (syndicat des eaux de Velay).

Définition d'une maîtrise d'ouvrage déléguée :

Le maître d'ouvrage délégué est la personne, morale ou physique, à qui le maître d'ouvrage donne mandat d'exercer en son nom et pour son compte tout ou partie de ses responsabilités et prérogatives de maître d'ouvrage.

Le professionnel intervient en qualité de mandataire du maître d'ouvrage et non pas en qualité de simple conseiller de celui-ci.

En lieu et place du maître d'ouvrage, le délégué élabore et signe les différents contrats; il choisit les entreprises et les fournisseurs, il prépare et gère leurs marchés, il s'occupe de la gestion financière et administrative de l'opération.

Le maître d'ouvrage conserve un droit de regard sur l'exécution des missions de son délégué qui doit lui rendre compte de ses activités.

Le maître d'ouvrage délégué n'assume pas de mission de conception.

Eric COSTE

VIE ÉCONOMIQUE

ZOOM sur :

L'ASSOCIATION LOCALE ADMR, UNE VÉRITABLE PETITE ENTREPRISE... SANS P.D.G. !

Association loi 1901, son but premier est de mettre en place et de gérer des services à domicile adaptés aux attentes et besoins de la population : familles, personnes âgées, personnes handicapées, malades. Cela comprend l'entretien courant de la maison, la préparation des repas, la garde d'enfants dans le cadre péri-scolaire, mais également des aides plus spécifiques au maintien de l'autonomie (accompagnement pour faire les courses, aide à la toilette, au lever-coucher...).

Tout d'abord, petit coup d'œil dans le rétroviseur : en juin 1954, la première association des Aides Familiales Rurales à voir le jour en Haute-Loire est celle de St-Julien-Chapeuil. Aujourd'hui, il en existe 60 dans le département ; en 1965, furent embauchées les premières aides ménagères et en 1976, l'association prendra le nom d'Aide à Domicile en Milieu Rural.

Les équipes de bénévoles qui se sont succédées ont su développer l'association et la faire évoluer avec les besoins de la société. Nous citerons plus particulièrement Mme Marie-Louise RENE, qui, cette année, a « rendu son tablier » après avoir œuvré pendant 48 ans en qualité de trésorière puis de présidente. Saluons ces bénévoles pour leur investissement. Ils occupent le siège de chef d'entreprise avec les responsabilités qui en résultent vis-à-vis des personnes aidées, des salariés, des instances départementales : fédération, services sociaux, services administratifs. Ils ont pour seul salaire la satisfaction d'avoir donné aux autres la possibilité de mieux vivre chez eux.

Aujourd'hui nous souhaitons évoquer plus particulièrement l'aspect économique que représente cette structure dans notre commune.

En moyenne, dans une journée, une aide à domicile est appelée à intervenir auprès de 6 voire 7 personnes, ce qui représente environ 150 personnes aidées par l'association pour cette même journée et ce sur un secteur couvrant les communes du Pertuis, St-Hostien, St-Etienne Lardeyrol, Queyrières, St-Pierre Eynac, Champclause (Boussoulet), Montusclat, et St-Julien Chapeuil. On peut dire que l'Intercommunalité, à l'A.D.M.R., on sait ce que cela veut dire !

L'association capitoliennaise compte 29 salariés, correspondant à 19 équivalents temps plein :

- 27 aides à domicile, intervenant auprès des personnes,
- 1 homme « toutes mains » qui effectue des petits travaux de jardinage, bricolage,
- 1 salariée administrative.

Leurs lieux de résidence sont divers : Lantriac, 1 – Queyrières, 1 – St-Etienne-Lardeyrol, 1 – Blavozy, 1 – Le Pertuis, 2 – St-Pierre-Eynac, 3 – St-Germain-Laprade, 4 – St-Julien-Chapeuil, 16.

En 2014, ce sont 32 618 heures qui ont été réalisées auprès des 200 usagers qui font confiance à l'association.

En permettant le maintien à domicile des personnes âgées, son impact économique est indéniable pour St-Julien et ses environs :

- elle crée des emplois stables,
- elle est partenaire du secteur médical et paramédical (infirmiers, médecins, kinés, pharmacie...).

Tout ceci entraîne des répercussions sur l'activité commerciale ; c'est donc toute l'économie locale qui est potentiellement bénéficiaire.

Souhaitons que les restrictions budgétaires que connaissent les caisses de retraites, les collectivités territoriales et plus précisément le Département, ne soient pas un obstacle à la continuité de ce service dont chacun d'entre nous peut, un jour, avoir besoin.

Propos recueillis auprès de Josianne SUC secrétaire de l'ADMR et de M. Marc VALTY président de l'association.

Par Eric COSTE



Association ADMR St-Julien Chapeuil
7 Bis Place du Marché – 43260 ST-JULIEN CHAPEUIL
☎ 04.71.08.74.45 – email : infc.stjulienchapeuil@fedee43.admr.org
Conseil d'administration :
M. Marc VALTY, président
M. Robert CHAPUIS, trésorier
Mme Marie-Claude ALLIRAND, trésorière adjointe
Mme Michèle VINCENT, secrétaire
Mme Martine CHAMBRON, secrétaire adjointe
M. André GALLEN, responsable technique
Mme Françoise DUFALLY, membre,
Mmes Odile RICHALD et Laure FILLATRE, membres, coordinatrices du P'tit Coup de Pouce

COMMEMORATION DU 11 NOVEMBRE : POUR NE PAS OUBLIER



1915 : l'année la plus meurtrière de ce terrible conflit. En Champagne, en Artois notamment, les offensives se sont multipliées et pourtant la guerre s'enlise, elle va durer encore trois longues années avec son terrible cortège de morts, de souffrances et de sacrifices.

Ce 11 novembre 2015, la population de St-Julien-Chapteuil, les élus, les sapeurs pompiers, les représentants des autorités militaires ont rendu un vibrant hommage, devant le monument aux morts, à tous les enfants de la commune qui ont sacrifié leur vie pour la patrie.

A l'issue du service religieux célébré par le père Laurent Monnier, André Ferret, maire et Aimé Chalendard, président des Anciens combattants et prisonniers de guerre, ont lu, devant une nombreuse assistance émue et recueillie, les textes officiels : messages de paix et de fraternité entre les peuples.

Les élèves des deux écoles de notre commune et les collégiens de St Joseph se sont associés à cette cérémonie du souvenir en lisant des lettres émouvantes des poilus, en nous faisant partager leurs épouvantables conditions de vie dans les tranchées, mais aussi leurs espoirs dans un monde meilleur à jamais débarrassé du spectre de la guerre.

Le dépôt de gerbe, la sonnerie aux morts et la Marseillaise ont clôturé cette cérémonie empreinte d'émotion et de solennité.

Jacques GOYARD

QU'EST CE QUE LE BLEUET DE FRANCE ?

Le Bleuet de France, c'est une œuvre caritative qui a un lien avec le monde militaire.

Mais elle fait quoi exactement ? Pourquoi vendre des bleuets ? Et pourquoi cette fleur ?

L'Œuvre nationale du Bleuet de France est une association reconnue d'utilité publique, placée sous l'autorité de l'Office national des anciens combattants et des victimes de guerre. Elle recueille des fonds afin de financer les œuvres sociales qui viennent en aide aux anciens combattants, aux veuves de guerre, aux pupilles de la Nation, aux soldats blessés en opération de maintien de la paix et aux victimes du terrorisme.

Côté histoire, tout commence en 1925. Deux infirmières, Charlotte Malletterre, fille du commandant de l'Hôtel national des Invalides, et Suzanne Lenhardt, veulent aider les mutilés de la Première Guerre mondiale. Elles organisent alors un atelier pour les pensionnaires des Invalides, dans lequel ils confectionnent des fleurs de bleuet en tissu destinés à être vendus pour subvenir à leurs besoins. Le bleuet devient alors un symbole de la réinsertion par le travail. Peu à peu, cette initiative se développe dans tout le pays. La Nation veut témoigner sa reconnaissance et venir en aide à ceux qui ont sacrifié leur jeunesse pour la France. Le 11 novembre 1934, 128 000 fleurs sont vendues dans les rues de Paris par les anciens combattants. Dès 1935, l'État décide de la vente officielle du Bleuet chaque 11 novembre, et crée une seconde collecte le 8 mai 1957.

Mais finalement, pourquoi le bleuet ? Plusieurs raisons viennent expliquer le choix de ce symbole. La première viendrait tout droit des tranchées : les Poilus appelaient alors « bleuets » les nouveaux soldats, fraîchement arrivés, portant un uniforme bleu horizon encore immaculé. La deuxième rappelle que le bleuet, tout comme le coquelicot, continuait de pousser sur les champs de bataille alors que la terre était quotidiennement retournée par les obus. Cette fleur était alors le témoignage de la vie qui continue au cœur du chaos.



le Bleuet de France



LE COIN DES LIVRES

Plusieurs fois par an, Christine achète de nouveaux livres mis à disposition des lecteurs de la médiathèque. Voici quelques titres que vous trouverez dans les rayonnages depuis la fin d'année 2015 :

Check-point, JC Ruffin

L'ombre de Gray mountain, J. Grisham

Délivrance, T. Morrison

Le crime du comte Neville, A. Nothomb

La terre qui penche, B. Martinez

Itinéraire d'une fille perdue, B. Lhoste

Lou a soif, J. Ashbé

Des livres pour petits et grands. Des romans aux romans policiers en passant par les albums et contes... Pensez aux livres pour combler vos après-midis d'hiver devant la cheminée.



Horaires d'ouverture :
mercredi
de 15 h à 18 h
vendredi
de 17 h à 19 h
samedi de 10 h à 12h.

JOUER AVEC PYRAMIDE

Pour les amateurs de jeux de mots !

Le groupe PYRAMIDE se réunit tous les lundis de 14 h à 16h30, salle de la mairie. Cette activité se pratique par équipes de 3 ou 4 et il s'agit de faire deviner 5 mots d'une phrase énigme.

Une façon amusante de réveiller ses méninges !

Fous rires et bonne humeur sont toujours au rendez-vous.

Venez essayer!

Renseignements au 06 30 74 88 97.

UN SPECTACLE JEUNE PUBLIC AVEC L'ASSOCIATION "LECTURE ET LOISIRS"

Jeudi 12 novembre l'association « Lecture et loisirs » a proposé aux enfants des deux classes de maternelle de la commune un spectacle de la compagnie Poudre d'esperluette. 40 minutes en compagnie de Karine et Marie-Pierre à voyager au cœur du Jardin de Grand-Mère.



Les adultes ont, quant à eux, pu participer et à deux ateliers : scrapbooking le 28 novembre et art floral le 18 décembre.



CINE LUX FAIT SON CINEMA

Quand André Jolivet et Cinelux, acteurs du cinéma rural ont proposé, suite à la défaillance de Cinévasion, d'assurer la continuité d'une présence cinématographique à Saint-Julien, un petit groupe de bénévoles a pris en charge les projections et la communication.

La programmation, établie de concert avec lui, consiste en un film récent projeté tous les dimanches à 18 h 00 ; vous pouvez en prendre connaissance sur le site internet de la mairie, les panneaux d'information communaux et autres affichages.

Le matériel de projection désormais "numérique" et la dimension de l'écran de la salle de cinéma de la mairie que la municipalité met à notre disposition assurent une belle qualité d'image.

Cette collaboration permet un prix raisonnable de 5,50 € et 4,50 € / - de 14 ans ; de plus cet équipement de 90 places offre la possibilité d'en faire bénéficier à taux réduit des groupes,

écoles, colonies, etc.

Ce cinéma est une chance pour notre village, venez partager ces moments d'émotion...

(Notez les rendez-vous de janvier dans l'ordre : *La dernière leçon*, *Le fils de Saul*, *Belle et Sébastien*, *Demain*, *Le pont des espions*).

Alain VINCENT



LE JARDIN DE L'HOLME

••• Un espace propice à l'éveil et à la découverte •••

Des aménagements ludiques attendus et terminés

Réalisé en 1997 et malgré un entretien continu, le jardin de l'Holme avait besoin de travaux de réfection et d'installation de nouveaux jeux dédiés aux plus petits.

Au cours du mois de septembre dernier, ces travaux ont été réalisés par les agents des services techniques que les élus félicitent particulièrement.

Le vendredi 9 octobre, une après-midi découverte a été organisée par la municipalité en direction des élèves des écoles maternelles et primaires, sans oublier les plus petits gardés par les assistantes maternelles fréquentant le RAM (Relais Aides Maternelles).

Répondant à l'invitation et profitant d'un beau soleil, les groupes se sont succédés, accompagnés par les enseignants, aides maternelles ou les « nounous » pour profiter de cet espace ludique.

« Les enfants n'ont point d'affaires plus sérieuses que leurs jeux » écrivait Montaigne.

L'aménagement du jardin comprend un parcours d'équilibre en bois avec six modules installés dans la partie engazonnée. Sur les plates-formes en sable des jeux individuels colorés pour glisser, se balancer, grimper, sauter ou ramper avec des passerelles, des cachettes, des passages, des toboggans etc. Au centre, dans le cadre de la socialisation de l'enfant, une structure en cordage en forme de pyramide invite « ce petit monde » à se retrouver.

Quant aux anciens jeux, ils ont été restaurés, réparés et repeints, prêts pour une "deuxième vie" et complètent l'ensemble.

Tout au long de l'après-midi, les cris de joie des enfants ont retenti dans le jardin qui leur est particulièrement dédié. Un goûter offert par la municipalité clôturait ce moment privilégié.

Deux thématiques : botanique et géologique ont été préservées depuis la création du parc

Outre le côté ludique du jardin public, deux thématiques avaient été préservées à la création, dans le cadre de la promotion de notre patrimoine local.

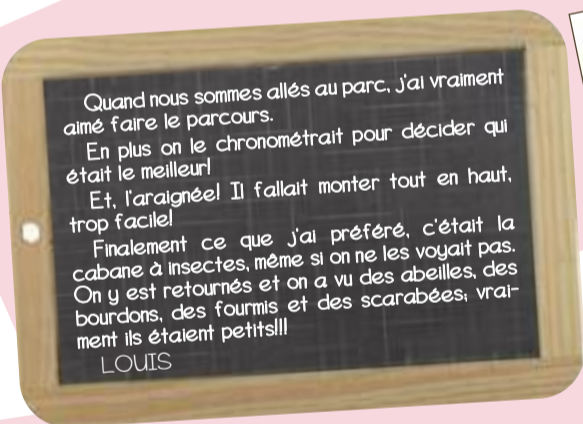
- Du point de vue géologique avec la mise en place de blocs de diverses roches volcaniques: granite, phonolite, bombes, orgues etc...permettant de mieux saisir la richesse géologique et réelle de notre région.

- Du point de vue botanique avec l'implantation des essences d'arbres et arbustes : orme, bouleau, sorbier, pin noir, érable etc...permettant également de mieux connaître le Meygal.

Enfin des tables et bancs sont installés en complément, pour les visiteurs et les familles qui recherchent un coin de détente.

A noter : un hôtel à insectes vient d'être réalisé et posé par les enfants de l'école publique participant aux TAPS.

Suite à la découverte du jardin, les enfants se sont exprimés à travers mots et dessins:



J'ai bien aimé le parcours sportif.

Léo

J'ai adoré l'araignée.

Mathéo

C'était super le parc!

Manon



Nous avons été invités au parc public. Nous avons pu faire des jeux. J'ai bien aimé le parcours en bois et la toile d'araignée. Le nouvel aménagement est très bien. Et quand nous sommes partis nous avons eu un goûter.

AUBIN



Au complexe sportif, une aire de jeux pour compléter l'ensemble

Dans le cadre de l'aménagement global du complexe sportif, une aire de jeux a été aménagée dans la partie engazonnée entre la piscine, le camping et l'espace piétonnier. Les enfants peuvent profiter d'une « crapahutte » pour grimper et se cacher et d'un circuit funambule pour développer l'équilibre. Une table de pique-nique est également à disposition pour les familles.

Le coût de ces aménagements de 21 912€ TTC n'a pas bénéficié de subventions. Tous ces jeux sont aux normes concernant la sécurité et sont contrôlés régulièrement.



Joëlle Fournel

VIE COMMUNALE

NOËL DES AÎNÉS : AVEC "LES BALADINS"



Les premières neiges n'ont pas arrêté nos aînés qui se sont retrouvés à l'Espace Associatif et Culturel le dimanche 22 novembre après-midi. Un spectacle animé par le groupe de copains « les Baladins » a été présenté. De la chanson française, des œuvres composées par un membre du groupe, quelques pas de danse au son de l'accordéon ; le programme a été varié. Nos aînés ont même bien chanté !

Suite à ce spectacle, ils ont pu déguster un savoureux goûter préparé avec une attention toute particulière : une assiette gourmande

aux saveurs délicates, belle en couleurs. Les boissons chaudes ou le « vouvray » nous ont donné l'occasion de servir nos aînés avec beaucoup de joie.

Ce goûter spectacle a permis de partager un bon temps de chaleur et de convivialité. Nous pensons renouveler cette nouvelle formule l'année prochaine... probablement avec du théâtre.

Les personnes n'ayant pas assisté au spectacle ont reçu un colis gourmand porté par les élus.

Agnès MOURLEVAT

AU VVF : APRES LES TRAVAUX, UNE SAISON ESTIVALE SATISFAISANTE

Le bilan de l'été 2015 (sur la période 20 juin-31 août) laisse apparaître un taux de fréquentation important : 90 % de remplissage avec une majorité de familles ravies de leur séjour à St-Julien-Chapteuil.

Elles mettent en exergue : accueil, locaux neufs, animations du centre et activités variées dans la commune ; les services et commerces ont été appréciés. Concernant le développement durable, la prise de conscience s'avère de plus en plus forte de la part des familles accueillies.

Quelques classements :

Dans la région : le VVF de Chapteuil arrive en tête avec 37 % de très satisfaisant et 55 % de satisfaisant, suivi des Estables et Tence.

Au classement général : sur 90 Villages Vacances, celui de St-Julien-Chapteuil se place en 6ème position avec 46 % de très satisfaisant et 51 % de satisfaisant.

Denise MASSON



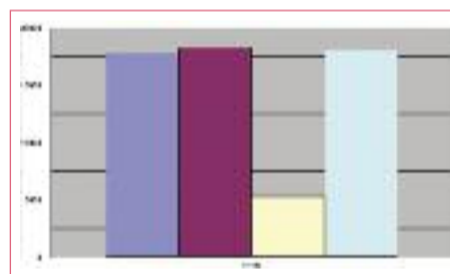
LA FREQUENTATION DE LA PISCINE SUIT LA COURBE DU THERMOMETRE



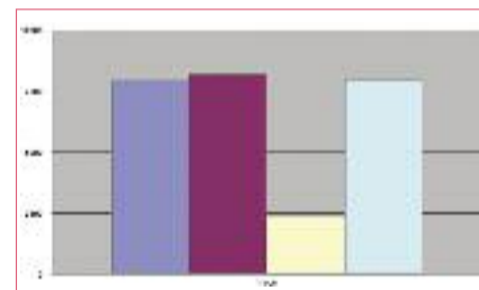
Après une affluence désastreuse en 2014 due à une météo déplorable, la fréquentation au cours de l'été 2015 s'avère positive et rejoint

la tendance de 8 000 entrées et 18 000 € de recettes comme en 2012 et 2013.

Recettes



Entrées



DE NOUVELLES ACTIVITÉS POUR LES TEMPS D'ACTIVITÉS PÉRI SCOLAIRES

Depuis le mois de septembre, après des vacances bien méritées, les élèves de maternelle et de primaire ont retrouvé le chemin de l'école. L'expérience d'aménagement des rythmes scolaires ayant été reconduite pour la deuxième année consécutive, les responsables des TAPS (Temps d' Activités Péri Scolaires) ont planché durant les congés d'été sur de nouvelles activités à proposer aux enfants pour la rentrée.

Encadrés par leur moniteur Johan, les enfants ont été sensibilisés aux problèmes de la nature et de l'environnement. Ils ont ainsi appris que tous les insectes n'étaient pas nuisibles, qu'il en existait certains qu'on appelle des auxiliaires, comme les coccinelles, des nématodes, des guêpes et des araignées qui sont de précieux aides pour les jardiniers. A leur intention, ils ont conçu et réalisé un hôtel à insectes qui les abritera pendant la mauvaise saison. Vous pouvez l'admirer dans le jardin de l'Holme, près des jeux pour enfants. Merci de le respecter, vous pouvez aussi le reproduire et vous en inspirer pour en installer un dans votre jardin. Vos légumes et vos fleurs vous remercieront.

Ce printemps, qui finira bien par revenir, les enfants seront initiés au réveil de la nature par différentes observations et finaliseront leur travail par la constitution d'un herbier.

Les élèves de maternelle ne sont pas oubliés. Sous la houlette d'Elisabeth, patiemment, ils ont tressé des rameaux de saules et ont constitué, à la manière des jardiniers des monastères du Moyen Age, un plessis. Dans la cour de l'école, ils ont ainsi planté des fraises et des framboisiers, promesses de savoureuses récoltes au début de l'été prochain. Ils connaîtront aussi tout de la technique du paillage pour protéger les végétaux, du compostage grâce aux feuilles qu'ils ont longuement récoltées cet automne. De la graine de jardiniers ou, jardiniers, prenez en de la graine.

Connaissez-vous le hip-hop? C'est un genre musical caractérisé par un rythme accompagné de rap et de chants. Il est né aux Etats Unis à New York dans le Bronx, dans les années 1970. Musique et danse des rues des ghettos noirs, il devient un moyen d'expression de la jeunesse et a traversé l'Atlantique. C'est ainsi qu'il a fini par arriver jusqu'en Auvergne.

Baptiste qui était chargé l'an passé de faire découvrir aux enfants les joies et les vertus de l'athlétisme a pris en charge cet atelier pour cette année et les initiera à ce rythme et à cette musique, leur fera découvrir et pratiquer ces pas de danse spécifiques. Ils vont ainsi créer au fil des semaines une chorégraphie qu'ils auront à cœur de vous faire découvrir.

Qui, dans sa jeunesse, ne s'est jamais identifié à D'Artagnan, Porthos ou Aramis ? Grâce à Serge, maître d'armes à Yssingaux, aujourd'hui vos enfants vont pouvoir exaucer leur rêve. C'est à la pointe de leur fleuret qu'ils vont pouvoir faire mouche. L'escrime est un sport exigeant qui requiert de l'attention et de la maîtrise de soi : toutes ces qualités qui font parfois cruellement défaut et qui sont pourtant indispensables dans la vie. Tout au long des séances qui leur seront proposées, les enfants vont pouvoir, par la pratique du fleuret, les acquérir et les développer. Les notions d'attaques simples, coup droit, coupé, dégagement, parades, ripostes n'auront bientôt plus de secrets pour eux. C'est lors d'assauts où ils pourront s'auto arbitrer qu'ils vont pouvoir mettre en place et faire fructifier des notions telles que le respect de l'autre et des règles, concentration et rigueur.

Merci à tous les animateurs, au personnel municipal, qui, chaque semaine, œuvrent pour offrir à vos enfants des activités de qualité sans cesse renouvelées et qui contribuent ainsi à leur bien être et leur épanouissement.

Jacques GOYARD



EDUCATION

A L'ÉCOLE PUBLIQUE



L'école « les copains » a fait sa rentrée cette année dans un bâtiment qui poursuit sa restructuration intérieure afin d'offrir aux élèves des cinq classes les meilleures conditions de travail possibles.

Depuis septembre, en partenariat avec la mairie et l'APE de l'école, les élèves ont participé à divers projets et manifestations scientifiques et culturels. Ils ont permis l'étude du patrimoine local avec la participation aux Fêtes du Roi de l'Oiseau, la visite du château de Polignac, la visite guidée du bourg et du site de Chapteuil.

Pour mener à bien ces projets, l'école travaille en lien avec les associations de la commune : la bibliothèque municipale, AGORA,

l'office de tourisme... permettant aux élèves de développer une ouverture culturelle et artistique et de mieux connaître leur village et leur environnement.

Les élèves attendent maintenant la neige pour aller skier aux sites de Raffy et des Etables. Ce sera le début des projets sportifs en danse, natation et en athlétisme avec des rencontres sportives.

Nous vous invitons à la journée portes ouvertes le samedi 2 avril de 9 h à 12 h.

Pour plus de renseignements :
Ecole Les copains – Sébastien Perret
(Directeur) : 04 71 08 71 10

L'école à l'heure du numérique

Depuis trois ans la commune de Saint-Julien Chapteuil investit plus de 12 000€ dans l'achat de matériel numérique à destination des enfants scolarisés à l'école publique. Tablettes, tableaux numériques, ordinateurs portables etc. sont aujourd'hui à disposition des élèves pour faciliter leurs apprentissages.

A L'ÉCOLE SAINT-JOSEPH



En plein centre ville, l'école Saint-Joseph scolarise les enfants de la toute petite section au CM2.

Elle est ouverte de 7h30 à 18h00 avec garderie, cantine sur place, ramassage et études surveillées pour les élèves du CP au CM2 assurées par les enseignantes 3 soirs par semaine.

Notre projet éducatif s'oriente autour du « vivre ensemble » afin de permettre à chaque

élève de s'épanouir dans tous les domaines (relationnel, pédagogique, affectif...) au sein de l'établissement.

Notre projet d'année est axé autour du domaine de l'histoire des arts et permettra aux élèves de découvrir notre patrimoine culturel et nos traditions. Parallèlement à cela, d'autres projets sont vécus durant toute l'année au sein de l'école notamment des projets sportifs (classe piscine, cycle ski...).

Nous vous invitons le samedi 12 mars 2016 à venir visiter notre établissement dans le cadre de nos journées portes ouvertes.

Pour plus de renseignements :
Ecole Saint-Joseph – Annabelle Masson
(Directrice) : 04 71 08 40 90
www.st-joseph-st-julien.com ou ecoleprivée-stjulien@orange.fr

D'autre part, l'APEL de l'ensemble scolaire vous informe du super loto qui se déroulera à l'espace associatif et culturel le dimanche 7 février à partir de 14 heures.

SANTÉ

LE PROJET MAISON DE SANTÉ, OÙ EN EST-ON ?

Tout a commencé au mois de mai 2015 par une rencontre individuelle de tous les professionnels de santé, intéressés de près ou de loin par le projet d'une Maison de Santé sur notre commune. De septembre à novembre, les membres de la Commission « Maison de Santé » ont organisé plusieurs réunions pour écouter les besoins de chacun, avec, à chaque fois, la participation et l'éclairage d'un porteur de projet.

La 1ère réunion était animée par une société implantée à Durtol, dans l'agglomération clermontoise et associée à des entreprises locales du Puy. Ce porteur de projets **spécialisé dans l'élaboration et la construction de Maisons de Santé** a fait de nombreuses réalisations en Haute-Loire ou dans la région.

Les autres réunions ont permis de donner la parole à **trois porteurs de projets locaux** qui souhaitent se lancer dans la construction d'une Maison de Santé, en y associant des logements seniors adaptés et accessibles.

Au terme de ces rencontres, **il se dessine un certain consensus sur :**

1 - Le choix du terrain : le terrain municipal près de la **place Emmanuel Mauras** à proximité du centre bourg et des écoles semble convenir à la majorité.

2 - Les porteurs de projet : deux sont retenus par les professionnels de santé eux-mêmes.

La municipalité rappelle qu'elle n'est pas maître d'œuvre dans ce projet, mais que, fidèle à ses engagements de campagne, **elle fera tout pour "faciliter l'implantation d'une maison de santé"** sur le territoire de la commune. Sur ce terrain, les parkings existent déjà et elle s'engage à aménager l'accès et les abords de la future maison de santé. Elle facilitera la mise en relation des professionnels de santé avec les deux porteurs de projet. A ces derniers de proposer leur conception des infrastructures et des locaux, des devis circonstanciés et précis ainsi que des modes de financement et d'acquisition.

De leur côté, les professionnels de santé, pour la plupart déjà installés individuellement, avant de s'engager plus avant, attendent de voir la présentation des projets, et de connaître précisément le coût exact de l'opération.

Une prochaine réunion de travail est programmée pour la fin janvier 2016.

La commission Maison de Santé

...A L'ÉCOUTE DES ASSOCIATIONS

FORUM DES ASSOCIATIONS : À LA RENCONTRE DE LA POPULATION

Ce samedi 12 septembre 2015, 28 associations capitoliennes et 4 ponotes se réunissaient à l'Espace Culturel et Associatif de 10 heures à 17 heures à l'initiative de la municipalité dans le double objectif :

- leur permettre de présenter leurs activités au grand public
- favoriser l'échange inter associatif.



Sports, loisirs, tourisme, culture, traditions, humanitaire, tous les volets de l'activité bénévole étaient représentés, intéressant un public présent tout au long de cette journée fort conviviale.

On pouvait apprendre à utiliser un défibrillateur avec les démonstrations de l'association « Etre et Savoirs », tandis que les sapeurs-pompiers initiaient le public à des exercices de réanimation. La démonstration de désincarcération de l'après-midi a, quant à elle, été contrariée par une violente averse au regret de tous.

Le verre de l'amitié offert par la mairie concluait cette intéressante manifestation à renouveler.

REPAS DE NOËL DU CLUB CHAPTEUIL LOISIRS

Au cours de son traditionnel repas de Noël du 10 décembre dernier, qui réunissait plus de 80 participants, le club fêtait ses 8 octogénaires et ses 2 nonagénaires. Un très agréable moment que Monsieur le Maire et le Père Richaud honoraient de leur présence.



DES DATES A RETENIR

Des rendez-vous sportifs importants se dérouleront sur la commune au cours de ce premier semestre 2016 :

- Les finales départementales de handball les samedi 14 et dimanche 15 MAI,
- Les finales départementales de football le dimanche 12 JUIN,
- Le challenge sportif les samedi 25 et dimanche 26 JUIN.

L'AMICALE DES ACACIAS :

A l'écoute des aînés de la maison de retraite



L'amicale des Acacias est une association créée en 2004 par des bénévoles qui animent et organisent des manifestations pour les résidents de l'EHPAD de ST Julien-Chapteuil (maison de retraite).

L'équipe de bénévoles, tout au long de l'année prépare un programme afin de divertir et d'offrir des moments conviviaux.

Tout cela a un coût, voilà pourquoi nous organisons à l'automne le loto, s'ajoutent les subventions des mairies, les dons et la vente des cartes de membres qui nous

permettent d'offrir différentes animations :

- chanteurs, musiciens, chorales, groupes de folklore.
- des goûters.
- des sorties.

Il est très agréable de voir dans les regards un sourire, de faire quelques pas de danse, de fredonner un air du temps passé.

Si vous le souhaitez venez nous rejoindre.

Si vous le pouvez, venez saluer les résidents, leur parler un petit moment, les week-ends sont longs.

Nous soulignons que L'Amicale Les Acacias s'engage chaque année pour la distribution des Petits Déjeuners TRISOMIE 21 avec d'autres bénévoles.

Pour l'association, Martine CHAMBRON

...A L'ÉCOUTE DES ASSOCIATIONS

UN JOLI MOIS DE MAI AVEC ORION

à Saint-Julien-Chapteuil

Pour les amateurs passionnés d'astronomie du groupe Orion, l'année qui vient de s'achever aura été une année associative particulièrement bien remplie et riche en concrétisation de plusieurs projets de développements significatifs sur le territoire capitolien.



En 2015, Orion a renforcé très sensiblement sa capacité technique d'observation du ciel profond ce qui permet de développer aujourd'hui deux activités fondamentales de l'astronomie moderne : l'astrophotographie et la spectrographie. Dans le même temps, Orion et l'équipe municipale de Saint-Julien ont amélioré très sensiblement la qualité d'accueil et de confort des visiteurs sur le site de l'observatoire du Betz.

La vie associative d'Orion s'est aussi vue renforcée par un effectif d'adhérents en hausse et un accompagnement plus dynamique des nouveaux orionnautes grâce notamment aux ateliers pédagogiques d'Orion tels que l'atelier Etoiles, l'atelier Connaissance du ciel et des instruments, l'atelier Soleil ou encore l'atelier Orion Junior.

Dès le printemps, Orion proposera à Saint-Julien Chapteuil un joli mois de mai 2016 particulièrement astro et capitolien avec la réalisation de nombreux événements :

■ EXPO ASTRO PHOTOS

Du 30 avril au 18 mai en mairie.

■ VISITES SCOLAIRES-ANIMATIONS

Vendredi 6 mai

Place de la mairie autour du cadran solaire.

■ CONFERENCE à SAINT-JULIEN : transit de Mercure, Vendredi 6 mai en soirée

à la salle de la mairie.

■ ORION et LES AMIS DU BETZ

Samedi 7 mai

Rencontre conviviale et festive à l'observatoire du Betz.

■ TRANSIT de MERCURE

Lundi 9 mai après-midi

Observation à l'observatoire du Betz du transit de Mercure qui passera entre la Terre et le Soleil en prenant tout son temps puisque ce rendez-vous céleste débutera à 13h15 pour se terminer à 20h15.

Renseignements sur le site « orion43.fr »



LES PONEYS ACROBATES A L'HONNEUR

Elles l'ont fait ! Amandine Blanc, Zilla Bouchet, Noémie Darne, Antonia Duron, Margot Espenel et Gaëlle Jouve ont décroché, par équipe, la médaille d'argent au Championnat de France de Voltige en Club 3.

Par leur dextérité, ces fillettes âgées de 7 à 10 ans, coachées par Marie Pierre Gibert et par Claudine Martin, ont réussi, le samedi 11 juillet, une belle remontée à la deuxième place, en enchaînant sur le dos de Paprika, leur cheval, un programme libre de toute beauté sur le thème des Elfys.

Le dimanche 12 juillet au moment de la remise des prix et du retentissement de l'hymne national, l'émotion était forte. Ce beau résultat vient clôturer une saison de travail laborieux par tous les temps sur les « carrières » de Servissac et Saint Julien Chapteuil.

Les Elfys ont fait l'admiration de leurs aînés voltigeurs qui ont également participé au Championnat de France en catégorie Club 2 et Pas de 2. En réalisant aussi une 6ème et 8ème place, leurs performances ont permis au Club amateur les Poneys Acrobates de se hisser au 10e rang des clubs de Voltige français.

Suite à ces belles performances, elles ont été récompensées le vendredi 27 novembre dans les locaux du Département lors de la soirée des trophées organisée par le CDOS (Comité Départemental Olympique et Sportif).

Un grand bravo !

Pour le club : Laurence CHARRE



Noémie DARNE, Margot ESPENEL, les 2 capitoliennes

HOMMAGE A PIERRE BONNEFOY

Pierre Bonnefoy nous a quittés le 22 juillet 2015, il avait 82 ans. Instituteur, pendant de longues années il a enseigné dans nos campagnes et notamment pendant 4 ans à La chapuze. Il a terminé sa carrière au Chambon sur Lignon comme professeur de mathématiques.

Pierre était un homme d'engagement qui a donné un sens à sa vie en donnant de lui-même, sans compter, pour le respect des droits de l'homme. C'est l'humanité qu'il mettait dans chaque contact, dans chaque engagement, dans chaque action, qui faisait de lui un être accompli.

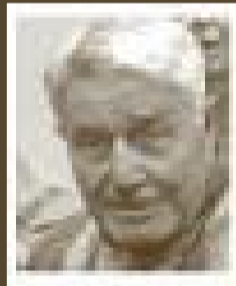
En 1994, il rejoint le Groupe du Puy d'Amnesty International et devient un membre très actif. Il était responsable de la commission « Enfants », il animait régulièrement des émissions de radios et il a assuré jusqu'à la fin le poste de trésorier.

En même temps, il crée le groupe LACIM (Les Amis d'un Coin de l'Inde et du Monde) Le Chambon sur

lignon/ St Julien chapteuil. Il en restera le Président et le pilier jusqu'à la fin de sa vie. Pierre incarnait l'esprit de LACIM, il était le lien qui nous rapprochait de « nos jumeaux » au Mali et en Inde, il était constamment à l'écoute de leurs besoins, il portait les projets avec force et efficacité et il motivait le groupe.

Pierre nous laisse le témoignage d'un militant au coeur pur et droit ; pas d'idéologie dans son engagement mais seulement un désir ardent d'un monde juste et fraternel où la dignité de chacun est considérée avec respect. Reste à poursuivre son œuvre en souvenir de lui.

Les membres de LACIM de St-Julien-Chapteuil et Le Chambon-sur-Lignon.



VOLLEY-BALL ST-JULIEN-CHAPTEUIL

Depuis janvier 2015, l'association a repris du service suite à une longue période de repos !

Les entraînements se déroulent le jeudi à partir de 20h30 et sont mixtes. En parallèle, une équipe mixte évolue en championnat loisir de Haute-Loire.

Pour avoir un effectif permettant de le suivre tout au long de la saison, nous avons formé une entente avec le club de Chadrac en attendant d'être suffisamment nombreux à Saint-Julien.

Renseignements au 09 80 36 46 99.

ARTISANS - COMMERCANTS ST-JULIEN-CHAPTEUIL

Forts d'une quarantaine de membres, nous tentons de contribuer avec nos animations au dynamisme du village, notre priorité étant d'apporter de la convivialité.

Noël a été un moment intense en émotion avec la projection sur la façade de l'église d'un spectacle Son, Lumière et Pyrotechnie.

Cette belle représentation est venue ponctuer la retraite aux flambeaux très appréciée par les enfants avant l'arrivée encore plus appréciée du père Noël !

Nous vous donnons rendez-vous pour Pâques afin de découvrir les œufs avec de nombreuses surprises...



CHAPTEUIL SPORTS NATURE

Le Capito'Trail c'est quoi ?

C'est d'abord une Association Chapteuil Sports Nature avec 100 adhérents.

Avant la course :

Six mois de préparation : démarchage de 90 partenaires, élaboration de différents supports publicitaires, 35 demandes pour traverser des terrains privés, 7 km de débroussaillage, la fabrication de 2 passerelles, l'élaboration du dossier préfecture, la gestion des préinscriptions, la sollicitation de nombreux bénévoles, des contacts avec les chasseurs, les agriculteurs, et l'O.N.F...

La veille : balisage de 40 km avec 300 fanions, 150 panneaux, 20 rouleaux de rubalise, sécurisation des routes du bourg et des villages, préparation des 500 sacs pour les coureurs, nettoyage d'une portion du parcours, préparation de l'espace associatif pour accueillir les repas, transformation de la place de la Mairie en configuration course, débriefing des bénévoles et... attente de la météo pour adapter au mieux la manifestation.

Le jour de la course : 150 personnes mobilisées (adhérents et bénévoles), 170 enfants au Capito kids, 50 personnes à la marche nordique, 370 marcheurs pour l'association « Marchons avec Sacha », 850 coureurs dont un tiers qui arrivent hors département, 3 groupes de musique, la gestion des douches, des parkings et de la sécurité (9 secouristes, 2 médecins). Vérification des parcours, installation des signaleurs sur 35 sites différents. Préparation du ravitaillement avec 450 repas, répartition des lots et remise des prix...

A ce jour les retours sont très positifs, les coureurs et marcheurs apprécient cette manifestation pour sa convivialité, la présence de bénévoles souriants et disponibles et la technicité des parcours.

Un grand merci à la Municipalité pour son aide logistique, à tous nos partenaires et sponsors, et particulièrement à tous nos bénévoles..

Rendez-vous le 29 et 30 octobre 2016 pour de nouvelles aventures.

François RICHAUD



PREMIERE PARTICIPATION REUSSIE AU BOL D'OR POUR DES CAPITOLIENS

En septembre dernier, l'équipe du CC Motos Racing Endurance a réalisé la très belle performance de participer à la célèbre course du Bol d'Or sur le circuit du Paul Ricard au Castellet. Les 19 et 20 septembre 2015, c'est toute une équipe qui s'est mobilisée autour de Clovis Chevalier et des 2 autres pilotes.

Qualifiés pour cette course du championnat du Monde d'Endurance, les 3 pilotes se sont relayés sur leur moto pendant 24h, avec des pointes à 300 km/h, pour franchir la ligne d'arrivée. Se classant 31ème sur 55 engagés, ils ont réussi le pari de terminer cette course mythique.

Plus de 26 personnes se sont investies, nuit et jour, pendant la course pour assurer la sécurité, la mécanique, la logistique à un niveau professionnel. Le Team a également été soutenu par de nombreux sponsors qui ont permis la réussite de ce projet d'envergure. Pour lire le résumé et voir les photos : <http://www.ccmotorsracing.com>



Clovis CHEVALIER - Bol d'Or - Septembre 2015

COMMUNAUTÉ DE COMMUNES



LA GARE - PATINOIRE ET LOISIRS

A OUVERT SES PORTES !

C'est désormais officiel, la Communauté de Communes du Meygal bénéficie d'une patinoire avec l'ouverture depuis le 17 octobre de la patinoire synthétique à Lantriac.

Un concept unique en Auvergne : une patinoire économique et écologique. Ce nouvel équipement, unique en Haute-Loire et même en Auvergne, offre grâce à un nouveau procédé, une glisse semblable à une patinoire classique sans les contraintes de cette dernière. Ici pas de sensation de froid ou d'humidité lors des chutes, et surtout un faible coût énergétique à l'inverse d'une patinoire classique. Sensations garanties pour petits et grands ! Dès le plus jeune âge (environ 4 ans / pointure 26) les enfants pourront en effet apprendre à glisser grâce à du matériel pédagogique et ludique adapté. Une base de loisirs et d'activités pour tous.

Au-delà de la patinoire, le site proposera régulièrement des activités et animations tout au long de l'année dans la salle multi-activité de 170 m2 comme ce fut le cas pendant les vacances de la Toussaint avec « la Quinzaine gonflée » pendant laquelle les enfants ont pu profiter de 3 structures gonflables.

Depuis l'ouverture, la Gare - Patinoire et Loisirs connaît un franc succès puisque 3000 personnes ont déjà chaussé les patins et pro-



fités des différentes activités. La surface de glisse quant à elle a tenu toutes ses promesses et les premiers patineurs ont été conquis par les sensations offertes. La Gare-Patinoire et Loisirs a également accueilli des centres de loisirs, comités d'entreprise et fêtes d'anniversaires. Des groupes scolaires et sportifs ont également réservé des séances. Plusieurs formules sont proposées dont des abonnements à l'année à tarif préférentiel pour les habitants de la Communauté de Communes. Plus d'infos, horaires et tarifs sur www.lagare-patinoire.fr - 04.71.03.78.71.

Retrouvez nous également sur Facebook: www.facebook.com/lagaredeLantriac

SICTOM

En 2014, l'ensemble des déchets ménagers générés par les 21 905 habitants du SICTOM Emblavez Meygal représente 9 788 tonnes.

Rapporté à l'habitant, ce sont 447 kilogrammes de déchets produits par an et par habitant.

Afin d'assurer une valorisation et un recyclage optimal des déchets, le Sictom Emblavez Meygal contractualise des partenariats avec l'ensemble des éco-organismes.

Qu'est ce qu'un éco-organisme ?

Un éco-organisme est une société de droit privé, agréée par l'état, n'ayant pas vocation à réaliser des bénéfices. Dans le cadre de la Responsabilité Elargie des Producteurs (REP), leur mission, d'intérêt général, est de prendre en charge la fin de vie des équipements qu'ils mettent sur le marché.

Les éco-organismes sont nés en réponse aux besoins des états membres de l'Union Européenne. Leurs objectifs sont de gérer les déchets en limitant leurs pollutions et d'éviter le gaspillage des ressources naturelles.

Fonctionnement

Les entreprises qui mettent sur le marché des emballages ménagers, des produits ménagers, des imprimés, des équipements électriques et électroniques... adhèrent à ces éco-organismes et leur versent une contribution financière calculée en fonction de la quantité et de la typologie des produits fabriqués ou importés. Cette contribution financière permet d'apporter un soutien, technique et financier, à des opérations de collecte sélective et de tri des déchets conduites par les collectivités locales (SICTOM Emblavez Meygal) ayant signé contrat avec elles. Les soutiens proposés sont des aides au fonctionnement. Les soutiens sont également versés au titre de la communication lancée par les collectivités locales (guide du tri) ou encore au titre de travaux de recherche et développement.

Le symbole point vert

La présence d'un point vert représentant une double flèche sur un emballage atteste que la société qui met cet emballage sur le marché verse une contribution à un éco-organisme. Ce logo n'atteste en rien de l'éventuelle recyclabilité de l'emballage.

Conventions

En 2014 le SICTOM Emblavez Meygal recense neuf partenariats avec différents éco-organismes :

- Piles et accumulateurs (COREPILE)
- Déchets d'Equipements Electriques et Electroniques (DEEE° (ECO-SYSTEMES))
- Emballages ménagers (cartons, briques, bouteilles, ...) (ECO-EMBALLAGES)
- Médicaments (CYCLAMED)
- Pneumatiques (ALIAPUR)
- Papiers graphiques ménagers (ECOFOLIO)
- Déchets d'activités de soins à risques infectieux et assimilés (DASRI)
- Déchets Diffus Spécifiques (DDS) (ECODDS)
- Déchets d'éléments d'ameublement (ECO-MOBILIER)

Le montant total des soutiens et reprises de matériaux perçu par le Sictom Emblavez Meygal via les éco-organismes s'élève à 205 461 € pour l'année 2014. Ce mode de financement permet au Sictom Emblavez Meygal de réaliser des outils de communication et d'information (guide du tri), de moderniser les déchetteries et d'investir dans de nouveaux bacs de collecte afin de toujours plus promouvoir le tri sélectif.

TRIER et VALORISER nos déchets, n'est pas une mode éphémère, c'est l'affaire de tous.

UN PEU D'HISTOIRE...

LA PETITE HISTOIRE DU COUDERC DE L'ÉGLISE

(PLACE DE ST-JULIEN HAUT ET "MONTÉE DE L'ÉGLISE")

Il y a 300 ans

Un document inédit (l'estime pour la taille) nous donne de précieux renseignements sur cette place qui n'était que peu peuplée à cette date.

A / Le "couderc la gleise"

Ce terrain communal s'étendait à l'Est, jusqu'au ruisseau.

Au midi et au couchant, il était occupé par des champs, des jardins et des prés.

le document (de 1683) ne cite que trois maisons.

1 / L'immeuble du notaire Simon Alix dont les initiales sont inscrites, gravées sur le portail d'entrée d'une cour fermée (dite aujourd'hui "Cour Arnaud") avec une date 1651.



Ce bâtiment était entouré d'un jardin et d'un pré qui devait s'étendre au couchant, jusqu'à un chemin étroit la "vio des chaussades"(qui n'était pas encore une rue).

La maison était bordée, au levant, par le chemin allant à l'église.

On cite aussi une fontaine (une source?) dont les eaux coulaient dans la cour et dans le pré.

2 / La propriété de Benoît Adhémar.

C'était un paysan aisé. Ses bâtiments et son "granjou" étaient limités:

- Au couchant par la "montée de l'église"
- Au Nord et à l'Est par la maison et le jardin du prieuré.
- Au midi par le communal. (actuelle propriété de Marcel Fargier).

3 / La maison dite " de Chaudoreille ", avec son jardin et ses appartenances

Au 17^e et au 18^e siècle : C'était une maison carrée, entourée encore, de toutes parts, par le couderc de l'église.

Elle appartenait depuis 1652 à la famille De Ranquet, Sgrs de l'Herm, Villedieu et de Chaudoreille.

En 1700 : La maison est encore à Amable de Ranquet Sgr de Villedieu . Il s'y rend pour se reposer, lui et sa famille, allant et revenant de la messe.

En 1786 (20 janvier) la propriété est vendue par Mr Gardès de Villedieu (époux d'une fille De Ranquet) à J.Pierre Morel, vicaire à St-Julien.

Ensuite, par vente donation ou héritage elle appartiendra aux familles Mouleyre, Gimbert ou Besset.

En 1854, Claude François Gimbert, héritier de Magdeleine Molleyre, vend cet immeuble à la municipalité qui cherchait un local suffisamment vaste pour établir l'école communale de garçons.

En 1911 : la municipalité, après construction du groupe scolaire vend l'ancienne école communale de garçons.

Une partie des bâtiments (la "maison vieille") est vendue à l'abbé Besset qui possédait déjà, à l'arrière, un bâtiment attenant.

N.B: Au 18^e siècle, les maisons du petit hameau de St-Julien étaient presque toutes situées aux quartiers du ruisseau et de l'Holme

Deux cents ans après, St-Julien, devenu chef lieu de canton, s'était agrandi.

Le 1er plan cadastral nous révèle que beaucoup de maisons s'étaient construites autour du "couderc la gleiza " et dans la rue "chaussade".

Pierre CHAPUIS

DANS MON PATOIS OCCITAN

L'AUVERNHAT

Rien mas per tu ,me'n vau chantar
 Tu, bonament,brave auvernhat
 Qu'emb' una brassada de boès
 M'avias aparar dèlh grand frèid
 Avias pas picat de mans , quand
 Las pauras bestias e los meschians
 E mais de monde dèlh bôn latz
 M'avian mandat la pôrta èlh nas
 Quauques estelons, de ton estau
 Ere chaudet, dins ton canton
 Aitant content que los grelhons
 Que chantan 'a rasis un fogau!

Tu l'encrossaire, entarres pas
 L'auvernhat que vai s'amortar
 Te chaudrà mandar son chancèu
 Tot drèit èlh Bôn Dièu!

L'AUVERGNAT

Rien que pour toi, je vais chanter
 Toi, gentiment, brave auvergnat
 Qui, avec une brassée de bois
 M'avais mis à l'abri du grand froid.
 Tu n'avais pas applaudi, quand
 Les chenapans et les méchants
 Et même des gens bien pensants
 M'avaient claqué leur porte au nez.
 Avec quelques bûches, de ta maison
 J'étais bien au chaud près de la cheminée
 Aussi joyeux que les grillons
 Qui chantent à côté d'un grand feu!

Toi, fossoyeur, n'enterre pas
 L'auvergnat qui va s'éteindre
 Tu devras envoyer son cercueil
 Tout droit au Bon Dieu !

Pierre CHAPUIS

VIE COMMUNALE

A LA MAIRIE, DEUX DEPARTS EN RETRAITE

Les départs en retraite de Nicole Aurand et Jocelyne Marijon, agents au secrétariat de la mairie, ont été fêtés le vendredi 27 novembre.

Les élus autour du premier magistrat, ceux de la municipalité précédente, les collègues des services techniques et administratifs, de l'école, les familles et amis se sont retrouvés autour des nouvelles retraitées pour un moment convivial rempli d'émotion.

Celles-ci avaient commencé leur carrière sous la municipalité de M. André Raveyre, assurant leur mission auprès des administrés et du public, côtoyant la population au quotidien.

Arrivée en 1998, Nicole Aurand a passé 17 ans à la mairie après avoir travaillé dix ans dans un cabinet comptable à Clermont-Ferrand et une année au Puy.

Jocelyne Marijon est arrivée en 2005 après avoir travaillé pendant 12 ans en Ardèche à la mairie d'Arcens, puis elle effectue de multiples remplacements avec le Centre de



Gestion, c'est donc pendant 11 ans qu'elle sera en poste à St-Julien-Chapteuil.

C'est dire « que la mairie de notre village n'a plus de secret pour vous avec les fonctions multiples que vous avez exercées toutes les deux : accueil du public, renseignements, rédaction des arrêtés, état civil, dossiers d'urbanisme avec la mise en œuvre des demandes de permis de construire, etc... » des tâches importantes comme le soulignera le maire, accomplies avec discrétion et sens du service public.

Il ne manquait pas de les remercier de leur collaboration, leur souhaitant une bonne et longue retraite après toutes ces années d'activité.

BIENVENUE A NOTRE NOUVELLE SECRÉTAIRE



Sandra Reynard assure la relève et s'est installée à son poste, dont elle est titulaire, le 1er décembre 2015.

Pour le moment elle habite avec sa famille à Vorey-sur-Arzon et sera parmi nous les mercredis, vendredis et un samedi matin sur deux.

Elle aura comme missions :

- l'accueil
- le secrétariat et standard téléphonique
- la gestion de l'État Civil
- les relations avec les associations
- la gestion de l'utilisation des locaux communaux
- la mise à jour du site internet.

Nous lui souhaitons une rapide et bonne adaptation dans ses nouvelles fonctions.

Joëlle FURNEL



INFOS

MESSAGE AUX NOUVEAUX HABITANTS

Vous êtes invités à venir vous présenter en mairie pour divers renseignements afin de faciliter votre installation dans notre commune.

Note Info :

- **Permanence assistante sociale** : Lundi de 9h à 12h sur rendez-vous et jeudi de 9h à 12h sans rendez-vous (sauf le 1er jeudi du mois) **Tél : 04-71-08-76-57.**
- **Horaires de la bibliothèque (Hiver)** :
Mercredi 15h-17h ; - Vendredi 17h -19h ; - Samedi 10h-12h
- **Horaires déchetterie : 04-71-01-37-12**
Lundi, Mercredi, Samedi 9h-12h et 14h-18h
Jeudi et Vendredi 14h-18h

HOMMAGE A ELIANE GERSDORF

Eliane Gersdorf, bien connue dans la commune, avait commencé sa carrière sous la municipalité de M. Paul Reynaud en 1982, à l'accueil de la piscine comme caissière régisseuse de la billetterie en relation avec le Trésor Public.

Chaque saison estivale elle était présente pendant deux mois : « une mission qu'elle a toujours accomplie avec sourire, discrétion et écoute » comme l'avait précisé André Ferret lors de son départ en retraite, fin août 2012.

Malheureusement, la maladie très vite arrivée, l'a emportée à l'âge de 68 ans l'empêchant de jouir d'une retraite bien méritée.



Nous garderons d'elle, le souvenir d'une personne simple, accueillante et dévouée au service de la collectivité.

Horaires mairie :

Ouverture au public : lundi, mardi, mercredi et vendredi : de 9 h à 17 h
Jeudi : de 9 h à 13 h 30 - **Samedi** : de 9 h à 12 h (sauf juillet et août)

● **Mairie de St Julien Chapteuil** : Tél : 04-71-08-70-14 - Fax : 04-71-08-42-20
E.mail : mairiestjulienchapteuil@wanadoo.fr ; Site internet : www.saintjulienchapteuil.fr

BIENTOT 16 ANS, PENSEZ AU RECENSEMENT !

Qui ? Tous les Français, filles et garçons âgés de 16 ans.

Où ? A la mairie du domicile, ou pour certaines communes, par internet (www.mon.service-public.fr).

Pourquoi ? Pour vous enregistrer et permettre votre convocation à la journée de défense et citoyenneté. L'attestation de recensement est obligatoire pour l'inscription à tout examen ou concours soumis au contrôle de l'autorité publique.

ÉTAT CIVIL DU 28 JUIN AU 31 DÉCEMBRE 2015

Bienvenue à :

- Maxence DUMAS
Saint-Marsal, le 6 Juillet 2015
- Théo CHAMBON
Chaumard, le 29 Juillet 2015
- Gabriel, René, Armand CHARRAS
Zone Artisanale, le 7 Août 2015
- Antoine CHILE COURBON
5, Le Coudert du Mariou
Le 14 Septembre 2015
- Mathieu BOITTIN
Pracros, le 26 septembre 2015
- Loïs COUDERT
Saint Marsal, le 26 septembre 2015
- William, Jean, Marie MOURIER MALLET
5, avenue Jules Romains,
le 4 octobre 2015
- Nolan CHAPUIS
La Chapuze, le 11 octobre 2015
- Dylan ALLIROL
20 Zone Artisanale, le 15 octobre 2015

- Flavie FAURE-GERENTES
Le Villaret, le 25 octobre 2015
- Agathe, Jeanne PARAMELLE
Les Fromentaux, le 11 novembre 2015
- Elise DEVIDAL
34, Le Coudert du Mariou,
Le 19 novembre 2015
- Romane FERRY
L'holme, le 20 novembre 2015

Souvenir de :

- Germaine ROUBIN
Epouse de Louis Marcel PARRAT
Maison de retraite « Le Carme »
Le 27 juin 2015
- Léocadie Marie Louise GROS
Veuve de Félix Jules Eugène AUTIN
Maison de retraite « Le Carme »
Le 31 juillet 2015
- Marie Elisabeth Augusta DEBARD
Veuve de Louis Ferdinand
Emile SOLVIGNON
Maison de retraite « Le Carme »
Le 24 août 2015

- Jeannine Augusta BOUDET
Veuve de Henri PAULET
Maison de retraite « Le Carme »
Le 1er septembre 2015

- Andréa Jeanne GARNIER
Veuve de Léon Baptiste CARLET
Maison de retraite « Le Carme »
Le 3 décembre 2015

Transcriptions de décès :

- Pierre Régis BONNEFOY
Epoux de Monique Marie Jeanne PETIT
Route de Valence
Le 22 juillet 2015
- Louis Régis EXBRAYAT
Epoux de Marie Rose Amélie LIOTARD
17 avenue Jules Romains
Le 25 septembre 2015
- Eliane Jeanne Marie MICHEL
Epouse de Marcel Elie GERSDORF
9 chemin des cités
Le 29 octobre 2015
- Georges Antoine Régis MALLET
Epoux de Jeannine MALENDOWSKI

Les Fromentaux
Le 13 novembre 2015

Félicitations à :

- Vincent RICHIER et Elodie COSTE
Le 4 juillet 2015
- Pascal BOURET et
Clarisse CHALENDARD
Le 12 septembre 2015
- Patrick LOSTYS et Ildiko RADI
Le 19 septembre 2015
- Thierry LAISNE et Claudine BAILLY
Le 26 septembre 2015
- Alain PEYRON et Myriam LIBS
Le 7 novembre 2015
- Yves SOLER et Maria SCHILLING
Le 12 décembre 2015